

MANUAL



Erstellt im Rahmen
des Moduls „Schule
mitgestalten und entwickeln“
im Schuljahr 2009/10
von LiV Andrea Jung-Mack

**Handreichung
für die Nutzung der
Schulbibliothek
der Weidigschule
Butzbach**



LAG Schulbibliotheken in Hessen e.V.

1

VORBEMERKUNG

Die Schulbibliothek (SB) der Weidigschule ist als Medien- und Kommunikationszentrum ein fester Bestandteil des Schullebens und wird von den derzeit rund 1600 Schülerinnen und Schülern intensiv genutzt. Ziel der vorliegenden Handreichung ist es, die Nutzung der SB für den Unterricht in allen Fächern zu erleichtern und effektiver zu machen, damit Sie als Lehrerin oder Lehrer dieser Schule mit Ihren Schülerinnen und Schülern den umfangreichen Bestand an Sachbüchern, Nachschlagewerken, Primär- und Sekundärliteratur gezielt erschließen und optimal einsetzen können.

Kernstück der Handreichung ist eine detaillierte Rechercheanleitung für das Bibliothekssystem Littera, in dem der gesamte Bestand der SB erfasst und somit auch auffindbar ist. Alle Informationen sind online jederzeit abrufbar, so dass vorbereitende Recherchen von zu Hause den Bibliotheksbesuch entlasten können. Ebenso entlastend kann die Einführung in den Aufbau bzw. die Systematik der SB sein, damit die Schülerinnen und Schüler einzelne Themenbereiche gezielt auffinden können. Vorschläge für Unterrichtssequenzen in der SB bzw. unter Einbeziehung der SB sollen dazu anregen, die Schulbibliothek und ihre vielfältigen Möglichkeiten in den eigenen Unterricht einzubeziehen.

Die Schulbibliothek ist der ideale Ort, um auf fast alle Fragen eine Antwort zu finden. Die Schülerinnen und Schüler erweitern durch die Arbeit in der SB ihre Medien- und Urteilskompetenz und natürlich ihre Sachkompetenz. Wer gelernt hat, mit einer Bibliothek zu arbeiten, verfügt lebenslang über einen Weg, sich weiterzubilden, in der öffentlichen Diskussion mitreden zu können oder seine privaten Interessen zu verfolgen.

„Du öffnest die Bücher,
und sie öffnen dich.“

Tschingis Aitmatow



2.1 Was bietet die Schulbibliothek?

Funktion: Lesezentrum: hier entdecken Schülerinnen und Schüler Bücher für den Unterricht und die private Lektüre

Kulturzentrum: hier werden regelmäßig Ausstellungen zu schulübergreifenden und schulinternen Themen gestaltet. Im Rahmen von Projektwochen finden auch Lesungen oder Workshops statt.

Informationszentrum: hier arbeiten Schülerinnen und Schüler mit bewährten und neuen Medien und erlernen grundlegende Arbeitstechniken

Öffnungszeiten: Montag bis Freitag von 8-14 Uhr, Freitag bis 13 Uhr

Raumgröße: 200 m²

Ausleihtheke: Betreuung durch jeweils zwei kompetente und hilfsbereite ehrenamtliche Schulbibliotheksmitarbeiterinnen in täglich zwei Schichten.

Ausleihfristen: Sachbücher eine Woche; Jugendbücher, Belletristik drei Wochen; Verlängerung vor Ablauf der Leihfrist jederzeit möglich, persönlich oder online.

PC-Arbeitsplätze: sechs internetfähige Computer, davon drei für Schüler, zwei Drucker

Arbeitsplätze: 30

Weitere Medien und Ausstattung: 1. Kopierer im Eingangsbereich; hier können auch Overheadfolien bedruckt werden

2. Flipchart
3. Rednerpult
4. Deckenbeamer
5. Medienschrank
6. OHP
7. ausleihbare PCs,
8. ausleihbare Beamer
9. ausleihbare CD- und Kassettenspieler
10. Anschlüsse für Laptops
11. Binde- und Laminiergeräte
12. Schneidemaschine

2.2 Wie ist die Schulbibliothek organisiert?

Zwei Leiterinnen und 20 ehrenamtliche Mitarbeiterinnen betreuen den Buchbestand und unterstützen die Nutzer der SB mit großem Engagement.

Der Buchbestand und die Ausleihen werden über die PC-gestützte Verwaltung mit Littera erfasst. Die Nutzerdaten basieren auf den schuleigenen personenbezogenen Daten (LUSD).

Systematik

Über die Systematik erschließt sich der Medienbestand der SB fast von selbst; die Kennziffern befinden sich auch an jedem Regal und geben den Standort der Sachgruppen an:

1	Jugendbücher	Ba - Bg	Biographien	N	Pädagogik
2	Krimis	C	Erdkunde	O	Sprachen
3	Science Fiction	D	Heimatkunde	P	Literatur
4	Tiere	E	Geschichte	R	Kunst
5	Reise- und Abenteuerliteratur	F	Recht	S	Musik
6	Sachbücher	G	PoWi	T	Mathematik
7	Märchen, Sagen, Fabeln	H	Wirtschaft	U	Naturwissenschaft
8	Comics, Witze	K	Religion	V	Medizin
Aa	Allg. Nachschlagwerke	L	Philosophie	W	Handwerk / Technik
Ab	Allg. Periodika	M	Psychologie	X	Wald / Umwelt

2.3 Wie wird die Schulbibliothek genutzt?

Die SB bietet Lehrerinnen und Lehrern sowie Schülerinnen und Schülern vielfältige und angenehme Arbeits- und Aufenthaltsmöglichkeiten. Darüber hinaus finden in der SB statt:

- Unterricht
- Nachschreibtermine
- Einführung für die Klassen 5
- Ausstellungen
- Fachkonferenzen
- Fortbildungen
- Bibliotheksführungen und -einführungen
- geschlossene Veranstaltungen auch an Nachmittagen und Wochenenden
- Führungen für externe SB-Interessenten.

3.1 Was bedeutet eigentlich LITTERA web.OPAC?

LITTERA ist eine Softwarelösung für die Literaturverwaltung kleiner und mittlerer Bibliotheken. Auf Basis einer Vereinbarung mit dem Hessischen Kultusministerium setzen 1.200 Schulen in Hessen LITTERA ein. Die Bibliothek der Weidigschule fungiert als zentrale Servicestelle für LITTERA in Hessen und darüber hinaus, so dass hier zahlreiche Anfragen anderer Schulbibliotheken bearbeitet werden und ein reger Austausch von Erfahrungen stattfindet. Die Weidigschule verwaltet sowohl den Medienbestand der Schulbibliothek, als auch den Medienbestand der Lernmittelbibliothek über dieses System.

Durch die Verbindung von LITTERA mit web.OPAC (OPAC = Online Public Access Catalogue) können Nutzer in dem Medienbestand der Schulbibliothek online recherchieren – von jedem internetfähigen PC aus, rund um die Uhr, unabhängig von den Öffnungszeiten.

Die Möglichkeiten, die LITTERA web.OPAC damit bietet sind ideal, um Bibliotheksbesuche mit der Klasse effektiv vorzubereiten. Da in der Schulbibliothek nur drei PCs für die Recherche zur Verfügung stehen, kann die Literatursuche entlastet werden, indem die Schülerinnen und Schüler gezielte Rechercheaufträge bereits zu Hause durchführen. Um diese Kompetenz zu erlangen, sollte allerdings eine Einführung in das System stattfinden. Ideen und Vorschläge dafür liefert Abschnitt 4 der vorliegenden Handreichung. Diese Vorschläge verstehen sich als Ergänzung zu den bereits auf der Homepage der Weidigschule aufrufbaren Rechercheanleitungen.

Die Online-Recherche bietet Schülerinnen und Schülern nicht nur die Möglichkeit einer effektiven und punktgenauen Literatursuche; nach Anmeldung mit ihren Benutzerdaten können sie darüber hinaus individuelle Literaturlisten erstellen, die aktuellen Ausleihen einsehen und diese online verlängern oder Medien reservieren. Die Möglichkeiten im Detail zeigt die folgende Rechercheanleitung.¹

¹ Die Rechercheanleitung basiert auf der Version 4.6 von LITTERA. Die Erläuterungen sind an die Gegebenheiten der Weidigschule angepasst. Weitere Informationen sind der Homepage der LITTERA Software und Consulting GmbH entnommen: http://littera.eu/littera_software/produkte/webopac.html, last visited 6.6.2010

3.2 Anzeige der Startseite mit den Möglichkeiten der Voreinstellung

Weidigschule
 In Vogelsang 8
 35510 Butzbach
 Tel. (06033) 911737
 schubibliothek@weidigschule.de

Öffnungszeiten:
 Montag bis Freitag
 08:00 - 13:00 Uhr

Englisch · Hilfe

Anmelden

Anmeldung, um auf „Meine Ausleihen“, „Meine Reservierungen“ und „Meine Listen“ zugreifen zu können.

Alle Kategorien
 Bücher
 Zeitschriften
 Spiele
 Videos
 Audio CDs
 CD ROMs
 DVDs
 Hörbücher
 Sonstiges

Einfache Suche Erweiterte Suche Neu eingetroffen Meine Ausleihen Meine Reservierungen Meine Listen

Suche in allen Kategorien

Ergebnis anzeigen

Vorauswahl bezüglich der Recherche bzw. persönlicher Daten und Informationen.

Alle Titel

Sortiert nach Relevanz, Systematik, Hauptbeitrag, Haupttitel

Ändern

Alle Titel

Nur Aktiver Titel

Kriterium Richtung
 1. Sortierung Relevanz Absteigend
 2. Sortierung Systematik Aufsteigend
 3. Sortierung Hauptbeitrag Aufsteigend
 4. Sortierung Haupttitel Aufsteigend

Vorauswahl bezüglich der gesuchten Medienart.
 ACHTUNG: bei der nachfolgenden Recherche wieder die gewünschte Medienart einstellen.

Wenn das Rechercheergebnis angezeigt wird, können Sie durch Klick auf den Titel die Details zu dem ausgewählten Titel aufrufen:

Charlie Bone und das Geheimnis der blauen Schlange
 Nimmo, Jenny, 2007

Verfügbar Ja (1)

Exemplare gesamt 1
 Exemplare vorliehen 0
 Reservierungen 0

Reservieren

Medienart Buch
 ISBN 978-3-473-34470-3
 Verfasser Nimmo, Jenny
 Beteiligte Personen Hoffelder-von der Tann, Cornelia
 Systematik 1.3
 Verlag Ravensburger Buchverl. Maier
 Ort [Ravensburg]
 Jahr 2007
 Umfang 329 S.
 Band 3
 Reihe Charlie Bone
 Sprache deutsch
 Verfasserangabe Jenny Nimmo. Aus dem Engl. von Cornelia Hoffelder-von der Tann
 Schlagworte Abenteuer
 Ex.nr. Standort
 Exemplare 3019580 1.3, Nim

Signatur/Standort

Mit Klick auf diesen Link können Sie nach Anmeldung den Titel zu Ihrer persönlichen Liste hinzufügen.

Mit Klick auf diesen Link können Sie nach Anmeldung den Titel per Mail empfehlen.

Link zu Rezensionen in der Literaturdatenbank des Österreichischen Bibliothekswerks.

Link zum Online-Buchhändler amazon.de; Informationen zum Buch in der Produktbeschreibung abrufbar.

1.3
 Nim
 Zu Liste hinzufügen
 Weiterempfehlen
 Rezensionen online
 Amazon

Eine Bewertung zu diesem Titel abgeben:
 Charlie Bone und das Geheimnis der blauen Schlange

Wie hat Ihnen das Buch gefallen?
 5 4 3 2 1
 5 4 3 2 1
 5 4 3 2 1
 5 4 3 2 1
 5 4 3 2 1
 5 4 3 2 1

Leserbewertungen
 Es liegen noch keine Bewertungen vor. Seien Sie der Erste der eine Bewertung abgibt.
 Eine Bewertung zu diesem Titel abgeben

Hier können Leserinnen und Leser nach Anmeldung das Buch bewerten und nach Wunsch die Bewertung in Littera online stellen.



3.3 Anzeige eines Rechercheergebnisses „Einfache Suche“

Einfache Suche Erweiterte Suche Neu eingetroffen Meine Ausleihen Meine Reservierungen Meine Listen

Suche in allen Kategorien

werther Ergebnis anzeigen

Alle Titel

Sortiert nach Relevanz, Systematik, Hauptbeitrag, Haupttitel

Ändern

1 - 10 von 21 Treffern Nächste >

Wenn Sie auf diesen Link klicken, werden alle Treffer dieser Seite zu Ihrer persönlichen Liste hinzugefügt; Details siehe „Meine Listen“

Wenn Sie auf diesen Link klicken, können Sie den gewünschten Titel reservieren; Details siehe „Reservieren“

Statusanzeige:
 nicht verfügbar
 verfügbar

Titelbild, falls vorhanden

Buch Ulrich Plenzdorf, Joh. Wolfgang v. Goethe. Die (neuen) Leiden des jungen (W.) Werthers: Ansichten und Einsichten, Wertungen und Kommentare : Vorschläge für den Unterricht
 Poppe, Reiner, 1996
 Pc, Pop

Buch Johann Wolfgang Goethe Die Leiden des jungen Werther Erläuterungen
 Rothmann, Kurt, 1997
 Pc, Rot

Buch Die Leiden des jungen Werther
 Goethe, Johann Wolfgang von, 2007
 Pg, Goe

Buch Die Leiden des jungen Werther: Mit einem Essay von Georg Lukacs
 Goethe, Johann Wolfgang von, 1973
 Pg, Goe

CD ROM Die Leiden des jungen Werther
 Goethe, Johann Wolfgang von,
 Pg, Goe

Buch Die Leiden des jungen Werther Iphigenie auf Tauris Faust I Faust II: Neudruck der Weimarer Ausgabe
 Goethe, Johann Wolfgang von, 1999
 Pg, Goe

Alle Titel

Titel Autor, Erscheinungsjahr
 Signatur/Standort in der SB

Die Detailangaben sind wiederum verlinkt. Wenn Sie z.B. auf den Verfassernamen Nimmo, Jenny klicken, werden alle Titel dieser Autorin angezeigt. Gleiches gilt für die Systematik, den Verlag, den Reihentitel und die einzelnen Schlagwörter.

3.4 Erläuterungen zur „Einfachen Suche“

Bei der einfachen Suche handelt es sich um eine Stichwortsuche, es können ein Buchtitel, Bestandteile eines Titels, thematische Stichworte oder Autorennamen eingegeben werden. Geben Sie ein oder mehrere Stichworte ein, nach denen Sie suchen wollen. Die Trefferliste wird nach Relevanz sortiert, d.h. die besten Treffer sind immer ganz oben in der Liste.

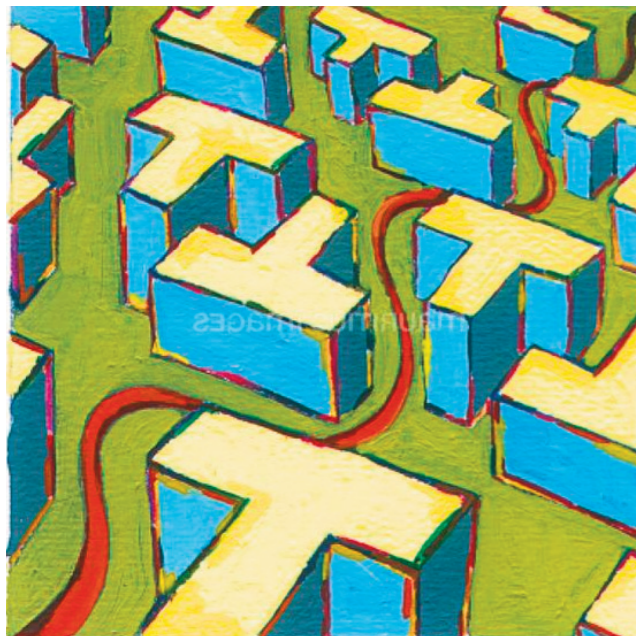
Bei der einfachen Suche wird in den Feldern *Haupttitel*, *Untertitel*, *Annotation*, *Reihe*, *Schlagwort*, *Verlag*, *Interessenskreis*, *Urheber*, *Beteiligte Personen*, *Verfasser*, *ISBN*, *ISSN* und *ISMN* gesucht. Daher werden in der Trefferliste auch Titel angezeigt, in denen das eingegebene Stichwort zunächst nicht sichtbar ist. Erst wenn Sie auf die Detailanzeige gehen, sehen Sie das entsprechende Stichwort gelb unterlegt. ACHTUNG: Eingegebene Stichworte müssen aus mindestens 3 Buchstaben bestehen.

LITTERA web.OPAC bietet Ihnen die Möglichkeit der Phrasensuche, d.h. es kann in der „Einfachen Suche“ nach Suchbegriffen gesucht werden, die aus mehreren Wörtern bestehen, also eine Phrase bilden. Phrasen müssen mit Anführungszeichen umschlossen eingegeben werden.

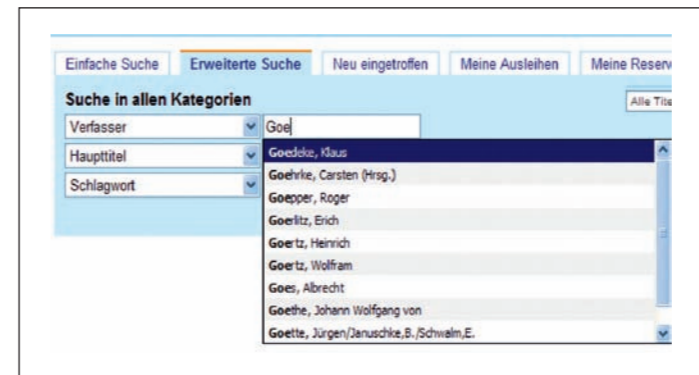
Beispiel: Geben Sie als Suchbegriff Die Leiden des jungen Werther ein, so erhalten Sie eine Trefferliste mit 75 Titeln, die diese Worte in beliebiger Reihenfolge enthalten. Setzen Sie den Suchbegriff in Anführungszeichen, „Die Leiden des jungen Werther“, erhalten Sie als Suchergebnis fünf Titel, die den Suchbegriff als vollständige Phrase enthalten. Auf diese Weise ist eine gezieltere Suche möglich.

Die Stichwortsuche ist automatisch mit einer Wildcard, also einem Platzhalter versehen, um Einträge anzusprechen, deren Wortlaut man nicht genau kennt. Wenn Sie also z.B. „franz“ eingeben, erhalten Sie eine Trefferliste, die alle Medien aufführt, die mit dem Namen oder Namensbestandteil „Franz“ verknüpft sind, aber auch alle Medien, die „franz“ als Bestandteil in einem der oben angegebenen Felder enthalten: also Christine Nöstlingers „Geschichten vom Franz“ ebenso wie Bücher zur Französischen Revolution oder zur Französischen Sprache.

Aus diesem Grund kann es sinnvoll sein, die „Erweiterte Suche“ anzuklicken, die eine eingegrenzte Suche erlaubt.



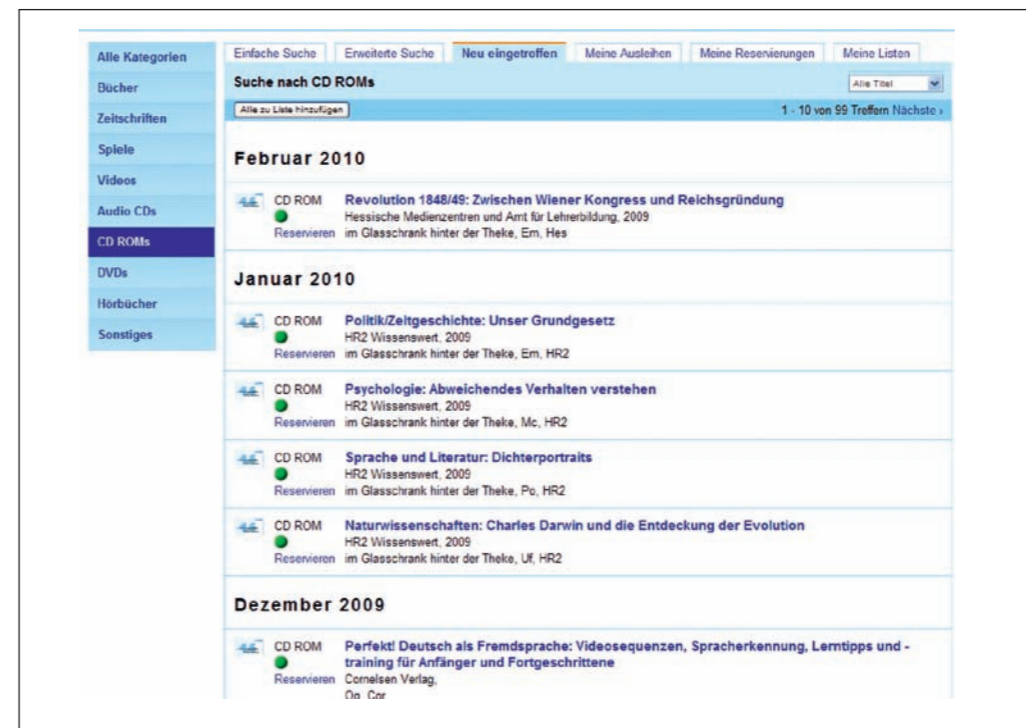
3.5 Erweiterte Suche



Bei der erweiterten Suche können Sie gezielt nach bestimmten Kriterien wie Verfasser, Verlag, Reihe, Schlagworte etc. suchen. Wählen Sie über den Pfeil neben dem Eingabefeld das gewünschte Kriterium aus, und geben Sie den Suchbegriff ein. Sobald Sie mit der Eingabe beginnen, wird Ihnen eine Auswahl der gespeicherten Daten in einer Liste angeboten, aus der Sie einfach mit einem Mausklick auswählen können.

Es stehen Ihnen drei Suchfelder zur Verfügung. In der Trefferliste erscheinen nur jene Titel, auf die alle von Ihnen eingegebenen Suchkriterien zutreffen. Sie müssen nicht alle drei Suchfelder ausfüllen.

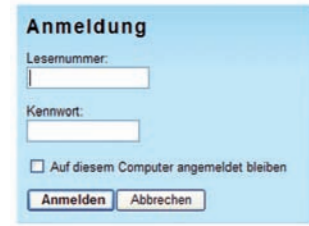
3.6 Neu eingetroffen



Wenn Sie auf den Reiter „Neu eingetroffen“ klicken, wird Ihnen eine Liste der Neuerwerbungen angezeigt. Sie können sich entweder alle Kategorien anzeigen lassen oder, wie in diesem Beispiel, gezielt die neuen CD ROMS oder andere Medien suchen.



3.7 Anmelden für „Meine Ausleihen“, „Meine Reservierungen“ und „Meine Listen“



Um die Funktionen „Meine Reservierungen“, „Meine Ausleihen“ und „Meine Liste“ zu nutzen, klicken Sie bitte auf den Link „Anmelden“ in der Maske oben rechts. Hier müssen Sie sich als Leser der Schulbibliothek legitimieren, und zwar durch Eingabe Ihrer Lesernummer, die Sie auf dem Medienausweis finden, und Ihres Kennworts.

Das Kennwort der SB-Nutzer der Weidigschule ist das jeweilige Geburtsdatum. Dies kann in folgenden Schreibweisen eingegeben werden:

TT.MM.JJJJ oder TTMMJJJJ oder TT.MM.JJ oder TTMMJJ, also jeweils mit oder ohne Punkte und mit zwei- oder vierstelligem Jahr. Sollten Sie sich für die Reservierung nicht anmelden können (Meldung: „Ihre eingegebene Lesernummer und/oder Ihr Kennwort war ungültig“), setzen Sie sich bitte mit der SB in Verbindung.

3.8 Meine Ausleihen

Hier wird Ihnen eine Liste der Medien angezeigt, die Sie derzeit ausgeliehen haben. Sie können mit Klick auf „verlängern“ einzelne Ausleihen selbst verlängern.

3.9 Meine Reservierungen

Klicken Sie in der Titelliste Ihrer Recherche oder in der Detailanzeige auf den Link „Reservieren“. Es öffnet sich ein Fenster, in dem Sie – nach der Anmeldung – die Reservierung durchführen können. Die Anzeige springt automatisch zur vorhergehenden Maske zurück, dort wird der entsprechende Titel als von Ihnen reserviert angezeigt. Sie können Ihre Reservierungen einsehen und ggf. löschen, indem Sie den Reiter „Meine Reservierungen“ anklicken.

Ein reservierter Titel wird nicht automatisch an der Ausleihtheke für Sie bereitgelegt, er erscheint jedoch in der Anzeige als reserviert und wird nicht an andere Leser ausgeliehen. Aus diesem Grund sollte ein reservierter Titel immer so schnell wie möglich abgeholt oder ggf. die Reservierung gelöscht werden.

3.10 Meine Listen

Mit Klick auf den Reiter „Meine Listen“ werden Ihnen Ihre persönlichen Titellisten angezeigt.

Sie können beliebig viele Recherchen durchführen und jedes Rechercheergebnis auf einer Rechercheliste festhalten. Dazu können Sie entweder über die Funktion „Alle zu Liste hinzufügen“ das gesamte Suchergebnis einer einfachen bzw. einer erweiterten Suche hinzufügen, oder, indem Sie in den Titeldetails auf „Zu Liste hinzufügen“ klicken, einen Titel hinzufügen.

Um die Listen zu editieren, klicken Sie auf den Reiter „Meine Listen“. Hier werden Ihnen zunächst die vorhandenen Listen angezeigt. Klicken Sie auf die entsprechende Liste, um sie umzubenennen, einzelne Einträge zu entfernen, die Liste auszudrucken oder zu löschen.

4.1 Einführung in die Schulbibliothek für die Jahrgangsstufe 5: Schulbibliotheksrallye

Zielgruppe: Jahrgangsstufe 5

Dauer: 2 Unterrichtsstunden

Grundidee/Lernziele:

Einführung in die Schulbibliothek (SB): Die Schülerinnen und Schüler lernen die Schulbibliothek kennen, werden mit den Räumlichkeiten und Regeln vertraut gemacht, lernen die verschiedenen Arten von Medien kennen und erhalten einen Einblick in die Möglichkeiten, die die Schulbibliothek bietet.

Material und Vorbereitung:

- Terminabsprache mit SB-Leitung, Unterstützung durch eine SB-Mitarbeiterin sicherstellen
- Stifte
- Kopien des Fragebogens für jede Gruppe
- Bereitlegen der für die Rallye benötigten Medien

Durchführung:

- Begrüßung der Klasse durch die Mitarbeiterin; LehrerIn und/oder SB-Mitarbeiterin erklären die Rallye
- Einteilung der Schülerinnen und Schüler in 3er oder 4er Gruppen
- Jede Gruppe beginnt mit einer anderen Aufgabe
- Nach Erledigung der Aufgaben durch alle Gruppen besprechen die Schülerinnen und Schüler ihre Lösungen in der großen Runde.
- Anschließend ist Zeit zum Stöbern und Schmökern

Variation/Zusatztipps:

- Die Rallye kann verändert und für verschiedene Jahrgangsstufen zugeschnitten werden.
- Bei weniger Fragen und Weglassen der Schmökерzeit kann sie auch in einer Unterrichtsstunde durchgeführt werden.
- LehrerIn und SB-Mitarbeiterin können an den Stationen kleine Hilfestellungen geben.

² Die hier vorgestellten Unterrichtssequenzen sind entnommen aus: sba-Curriculum. Bibliotheksziele und Praxisbausteine. Schulbibliothekarische Arbeitsstelle – Stadtbücherei Frankfurt am Main, 2009. Die Vorschläge wurden an die Gegebenheiten der Weidigschule angepasst.



Schulbibliotheksrallye

1. Station: Öffnungszeiten

Sucht den Aushang mit den Öffnungszeiten!

Wann hat die Schulbibliothek geöffnet?

Was darf man in der Bibliothek? (Denkt scharf nach, vier Antworten sind richtig!)

- | | | |
|--|---|---|
| <input type="checkbox"/> Hausaufgaben machen | <input type="checkbox"/> Informationen suchen | <input type="checkbox"/> lesen |
| <input type="checkbox"/> essen | <input type="checkbox"/> Bücher verstellen | <input type="checkbox"/> Musik hören |
| <input type="checkbox"/> schreien | <input type="checkbox"/> rauchen | <input type="checkbox"/> Schach spielen |

2. Station: Regal „Jugendbücher“

In dem Regal mit den Romanen und Erzählungen für Kinder und Jugendliche findet ihr ein Buch mit dem Titel „Rico, Oskar und die Tieferschatten“.

Wer hat es geschrieben? _____

Wie lautet die Signatur? _____

(Tipp: Die Signatur zeigt an, an welcher Stelle das Buch im Regal steht. Sie steht auf einem weißen Schildchen auf dem Buchrücken.)

Wie viele Kapitel hat das Buch? _____

3. Station: CD-ROMs

Die CD-ROMs stehen wie Bücher in Regalen. Lass dir eine CD-ROM aus dem Regal hinter der Ausleihtheke geben

Schreibe den Titel und die Signatur dieser CD-ROM auf! Wie lautet die Signatur?

(Tipp: Die Signatur zeigt an, an welcher Stelle die CD-ROM im Regal steht. Sie klebt auf dem Rücken der CD-ROM Verpackung).

4. Station: Systematik

Die Bücher in der SB stehen geordnet in Regalen. Diese Ordnung nennt man „Systematik“. Sie ist in verschiedene Themen, man sagt hier auch Sachgruppen dazu, eingeteilt. Die Unterhaltungs- und Sachbücher für Jugendliche werden mit Ziffern bezeichnet, Nachschlagewerke, Schulbücher und wissenschaftliche Bücher mit Buchstaben. Die genaue Bezeichnung innerhalb dieser Systematik nennt man „Signatur“. Wann hat die Schulbibliothek geöffnet?

Welche Bücher findet ihr in der Sachgruppe 1?

Welche Bücher findet ihr in der Sachgruppe 4?

Welche Bücher findet ihr in der Sachgruppe 8?

5. Station: Buch „Das visuelle Lexikon der Pflanzen und Tiere“

Das Buch liegt auf einem Arbeitstisch

Beantwortet damit folgende Fragen:

1. Wo lebt der Streifenkiwi (Lebensraum und Verbreitung)?

2. Was ist ein Tuatara?

3. Auf welcher Seite des Buches findest du Informationen über Wüsten?

6. Station: LITTERA web.OPAC

Geht zu einem der Computer gegenüber der Ausleihtheke. Auf der Startseite ist der Online-Katalog aufgerufen, in dem ihr alle Bücher und anderen Medien der SB findet. Ihr könnt also gleich mit der Suche beginnen – das Fachwort für eine solche Suche heißt „Recherche“.

Wie viele Treffer erhaltet ihr unter dem Stichwort „Fußball“?

Gibt es in unserer SB ein Buch mit dem Titel „Der Zahlenteufel“?

- Ja Nein

Wenn ja, wie heißt der Autor?



4.2 Einführung in den Online-Katalog für die Jahrgangsstufe 5

Zielgruppe: Jahrgangsstufe 5; baut auf Schulbibliotheksralley auf

Dauer: 1 – 2 Unterrichtsstunden

Grundidee/Lernziele:

Einführung in den Online-Katalog: Die Schülerinnen und Schüler lernen, den Online-Katalog der Schulbibliothek selbständig zu nutzen. Darüber hinaus sollen sie in der Lage sein, den Zusammenhang zwischen Eintrag im Online-Katalog und Medium im Regal herzustellen.

Material und Vorbereitung:

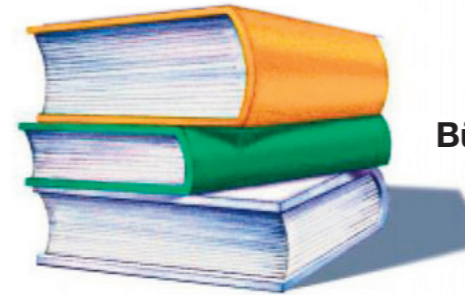
- Terminabsprache, Unterstützung durch eine Mitarbeiterin sicherstellen
- Es sollte in Kleingruppen mit höchstens 3 – 4 Schülern gearbeitet werden; da in der Bibliothek nur drei PCs zur Verfügung stehen, muss die Klasse für diese Einführung geteilt werden.
- Startseite LITTERA web.OPAC aufrufen
- Stifte
- Kopien des Fragebogens für jede Gruppe
- Sicherstellen, dass die gesuchten Medien im Regal stehen

Durchführung:

- LehrerIn und/oder Mitarbeiterin erklären die Begriffe „Online-Katalog“ und „LITTERA web.OPAC“ sowie die Startseite.
- Die Schülerinnen und Schüler erhalten ihre Fragebögen und bearbeiten die Aufgaben.
- Wenn alle Gruppen ihre Aufgaben erledigt haben, werden die Lösungen in der Gruppe besprochen.
- Anschließend ist Zeit zum Ausprobieren des Online-Katalogs auf eigene Faust

Variation/Zusatztipps:

- Bei weniger Fragen und Weglassen der Schmökzeit kann die Einführung auch in einer Unterrichtsstunde durchgeführt werden.
- LehrerIn und Mitarbeiterin können ggf. kleine Hilfestellungen leisten.



Bücher finden: Einführung in den Online-Katalog 1

1. Aufgabe

Geht in das Suchfeld das Stichwort „Fußball“ ein und klickt auf den Button „Ergebnis anzeigen“. Als Suchergebnis erscheint eine Übersicht der gefundenen Titel

Wie viele Titel gibt es an der Weidigschule zum Thema Fußball? _____

Klickt den Titel „Leon der Slalomdribbler“ an. Es erscheint nun die Detailanzeige. Seht sie euch genau an und lest die kurze Inhaltsbeschreibung (hier Annotation genannt). Dann könnt ihr folgende Frage beantworten:

Wer okkupiert (besetzt) den Bolzplatz der Wilden Kerle? _____

Die Signatur 1.3, Mas findest du unterhalb der Titelbildanzeige. Sie nennt immer die ersten drei Buchstaben des Autorennamens (hier Mas für Masannek). Die Zahl gibt an, welcher Sachgruppe das Buch zugeordnet ist

Welche Bücher befinden sich in der Untergruppe 1.3?

(Tipp: Schaut auf den Listen nach, die an den Regalen befestigt sind.)
Schaut nun im Regal nach, ob ihr das Buch, mit der Signatur 1.3, Mas findet.

Habt ihr es gefunden?

Ja Nein

2. Aufgabe

Geht nun in das Suchfeld das Stichwort „Pferd“ ein und klickt auf den Button „Ergebnis anzeigen“.

Wie viele Titel werden gefunden? Wie lautet die Signatur? _____

Klickt je einen Titel an, dessen Signatur mit 1, 4, 5 oder 6 beginnt und schreibt die vollständige Signatur und den Titel auf:

Findet ihr die Bücher im Regal?

Ja Nein

